

THE BEE TIMES



ÚVODNÍ SLOVO



Krásný den, vážení rodiče, nadešel čas opět zasednout do lavic, radovat se ze společných úspěchů a postavit se čelem nástrahám a změnám, které nám další období může přinést.

B-English jako taková přerostla díky Vám všechna má očekávání. Moje očekávání nikdy nesahala tam, kde se nyní nacházíme. Každý růst s sebou přináší změny. Jedenáct let ve vedení nejprve školky a poté školy je nepopsatelných, měla jsem to štěstí a energii B-English vést a postupně budovat a rozšiřovat.

Poslední školní rok mě ale přesvědčil o tom, že novou ředitelkou školy se stane od 1.9. 2022 Sylvia Jančiová a její zástupkyní Martina Podhrazská, neboť kompetence, které již v minulém školním roce vykonávaly, spadají skutečně do kompetencí zmíněných postů.

Nicméně neplánuji se jakkoli od B-English vzdalovat, ba naopak. V mé kompetenci je od září školní jídelna komplet, aktivity v rámci mateřské školy, veškeré vyúčtování a s tím spojené platby, další investice (máme vydané stavební povolení na odborné učebny) a také s velkou radostí povedu od září pátý ročník jako třídní učitelka.

B-English je a vždy bude moje srdeční záležitost, společně s Vámi.

Děkuji, že zde mohu být a brzy se na Vás budu těšit, stále na stejném místě v ředitelně, po boku Sylvie.

Barbora Novotná

Milí rodiče a děti,

vítáme Vás všechny v novém školním roce 2022/23 a věříme, že nám přinese mnoho nového a pozitivního. V první řadě chceme poděkovat Báře za důvěru, kterou nám, společně s Martinou, dala při vedení její školy.

Svět kolem nás se neustále mění. Mění se očekávání a výzvy, které na naše děti čekají teď i v budoucnosti. A jak se mění svět, měla by se měnit i škola.



z leva: Martina, Bára, Sylvie

V nadcházejícím školním roce budeme s celým pedagogickým sborem pracovat na novém školním vzdělávacím programu, který bude více akcentovat učivo, které je smysluplné, učení se v propojených předmětech, posilovat výuku informatiky a výuku anglického jazyka formou zapojení se do živých projektů, některé z nich realizujeme již v průběhu školního roku. Vytvořili jsme prostor pro rozvoj měkkých dovedností u dětí formou speciálních hodin Happy Start.

V prvním pololetí bychom rádi ustanovili Školní shromáždění, aby děti měly možnost aktivně se podílet na tom, jak naše škola vypadá a jak se nám v ní žije. Ve školce rozšiřujeme čas, kdy děti uslyší od pedagogů pouze angličtinu a zapojíme se do nově vznikajícího projektu pro předškolní vzdělávání.

Pro pedagogy je připraven dlouhodobý praktický vzdělávací program. Plánujeme zapojení do nezávislých testování, abychom dostali relevantní informaci o úrovni našich žáků i celé školy. Čekají nás nové akce, zážitky, neformální setkávání s rodiči....

Školu nedělá jeden člověk, je to vždy týmová práce. V B-English pracují lidé, kterých si vážíme pro jejich lidské kvality, odbornost, zapálení i jejich velký potenciál. Věříme, že společně dokážeme B-English měnit, posouvat dál, a přitom neztratit směr a nastavení, které vtiskla škole její zakladatelka Bára a zachovat to, co dělá B-English školou, kterou máte rádi.

Těšíme se na Vás na shledanou, dveře školky, školy i ředitelny jsou pro Vás otevřené.

Sylvie Jančiová, Martina Podhrazská



HAPPY START

Pro všechny třídy naší školy jsme v tomto školním roce zavedli hodinu s názvem Happy start. Je to prostor společně se setkávat s ostatními dětmi v rámci třídy ale i celé školy. Hodiny budou vést třídní učitelé a jejich náplň bude skutečně pestrá. Od aktivit, které učí děti komunikaci, spolupráci, přes řešení aktuálních problémů ve třídě nebo potřeb samotných dětí, až po organizaci různých aktivit (společná snídaneň, realizace nápadů dětí...).

Jednou za měsíc se v rámci této hodiny bude scházet celá škola na Školním shromáždění, kde budou mít děti možnost vyjádřit své názory, nápady na zlepšení školy a také o nich spolutřídovat. Pro děti to bude zcela nová zkušenost, chvíli se nám to bude dařit a chvíli zase ne. Ale je to cesta, jako každá jiná nová činnost nebo učení a my se na tuto cestu s dětmi moc těšíme.

Sylvie Jančiová

PŘÍPRAVA PRO PŘEDŠKOLÁKY, PŘÍPRAVA PRO ŽIVOT

Ráda bych Vás informovala o projektu, který vzniká, a ještě nějakou dobu vznikat bude. Aktuálně pracuji na projektu pro předškolní vzdělávání. Jde o komplexní přípravu předškolních dětí na další životní etapy. Jsem si vědoma množství vyplňovacích publikací pro předškolní vzdělávání, nicméně tato publikace bude jiná. Vycházím z výstupů a témat rámcového vzdělávacího plánu. Jednotlivé dovednosti neodděluji, ale naopak se je snažím pojmut pod jedno téma zahrnující tvořivost, kritické myšlení, předmatematické představy, grafomotoriku, fyzickou zdatnost,.. a hlavně také emoční inteligenci.



Emoční inteligence, tak důležité, nicméně téměř nezařazované, téma.

Připravované pracovní listy budou postupně zařazovány do portfolií dětí ve školce.

Děkuji za spolupráci a těším se, jak si děti s pracovními listy poradí.

Barbora Novotná

ŠKOLNÍ JÍDELNA

Školní stravování má v naší zemi desítky let trvající tradici a pro rodiče je neocenitelnou službou, protože vědí, že je o jejich děti postaráno a jim odpadá starost se zajištěním stravy v době, kdy dítě pobývá ve škole či předškolním zařízení. Zařízení školního stravování musí splňovat řadu legislativních požadavků, které se týkají podávané stravy, její pestrosti, bezpečnosti neboli zdravotní nezávadnosti, prostředí přípravy pokrmů, skladování surovin, apod.

Z tohoto krátkého popisu je patrné, že připravovat stravu pro děti v ZŠ není tak jednoduché jako v domácím prostředí. Přes to všechno musí školní stravování plnit výživovou, výchovnou i vzdělávací funkci.

Pro naši školní jídelnu jsme zpracovali kritéria v kontextu se zaváděním nových jídel do jídelníčku, včetně svačinek. S tím, že původní, populární jídla u dětí, zůstanou zachována.

V případě dotazů, či připomínek ke školní kuchyni se na mě neváhejte obrátit.

Barbora Novotná

Naše kritéria:

1. Pestrý jídelní lístek s nabídkou neslazených nápojů
2. Správné a bezchybné vedení spotřebního koše
3. Střídmé solení
4. Omezené používání dochucovadel a instantních směsí
5. Pravidelné vzdělávání personálu školní jídelny
6. Podpora národních tradic a mezinárodní kuchyně.



LÉTO V B-ENGLISH

Přes prázdniny se nezahálelo a ve školce proběhly čtyři týdny příměstských táborů, které byly nabitě dobrodružstvím, zážitky a dětským smíchem.

Byli jsme navštívit Medvědárium v Berouně, kde jsme vystoupali na rozhlednu, Dinopark v Plzni, kde jsme se přenesli do dob dávno minulých, Koněpruské Jeskyně i Zámek v Hořovicích. Dokonce jsme pátrali po zloději diamantového náhrdelníku, pro který si nakonec přijel sám Sherlock Holmes.

A jelikož léto nám dopřálo mnoho horkých dní, nemohlo chybět ani koupaliště ve Zdicích.

Ani na základní škole tomu nebylo jinak. Pro žáky ZŠ jsme připravili dva týdny příměstských táborů.

V prvním srpnovém týdnu proběhl Fotbalový camp, který jsme připravili ve spolupráci s Hála Sport Academy.

A druhý srpnový týden proběhl Sportovní příměstský tábor, na kterém si děti vyzkoušely mnoho sportovních aktivit.

Bylo to opravdu parádní léto, které jsme si s Vašimi dětmi opravdu užili.

Martina Podrazská



PŘEDSTAVUJEME VÁM NOVÉ KOLEGY

JANA
LAKOMÁ

lakoma@b-english.cz
třídní učitelka 1. ročník



JIŘÍ
SMOLA

smola@b-english.cz
informatika, matematika, německý jazyk,
fyzika



BARBORA
ROSENBAUMOVÁ

rosenbaumova@b-english.cz
speciální pedagog



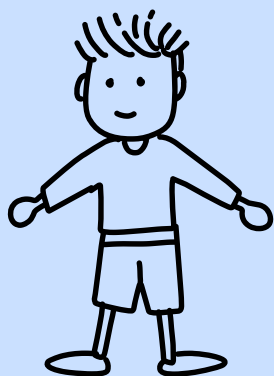


LENKA KÜHNOVÁ

kuhnova@b-english.cz
pedagog MŠ

DENISA CEJNAROVÁ

cejnarova@b-english.cz
asistentka pedagoga

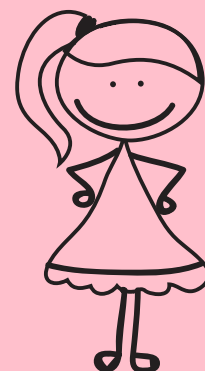


CARL WARWICK

wawrick@b-english.cz
výtvarná výchova, pracovní činnosti

FRANCESCA BANDI

bandi@b-english.cz
pedagog MŠ



SLEDUJTE NÁS ...



benglish_school



BENGLISHskola

ZÁŘÍ

V B-ENGLISH

1. ZÁŘÍ

ZAHÁJENÍ ŠKOLNÍHO ROKU 2022/23

ADAPTAČNÍ DEN
POZNEJME SVÉ PŘÁTELE

SVĚTOVÝ DEN PRVNÍ POMOCI

ORIENTAČNÍ BĚH

WWW.B-ENGLISH.CZ

grafické zpracování Eliška Binková



FILM NEGATIVE



FILM NEGATIVE

FILM NEGATIVE



FILM NEGATIVE

FILM NEGATIVE



FILM NEGATIVE

→ 13

→ 13 A

→ 14

→ 14 A

→ 13

→ 13 A

→ 14

→ 14 A